

УДК 911.3

ГЕОПРОСТОРОВІ АСПЕКТИ ТА ОСНОВНІ ТЕНДЕНЦІЇ НАРОДЖУВАНOSTІ В КІРОВОГРАДСЬКОЇ ОБЛАСТІ

Білоконенко Дар'я

Науковий керівник: канд. геогр. наук, доцент Маслова Н. М.

Центральноукраїнський державний педагогічний університет імені

Володимира Винниченка, м. Кропивницький, Україна

В статті проаналізовано динаміку показників народжуваності в Кіровоградській області загалом, а також в розрізі міст та районів, міських та сільських поселень. Розглянуто динаміку та територіальні відмінності в області абсолютних показників народжуваності, загальних та вікових коефіцієнтів народжуваності (за віком батька та матері), коефіцієнтів фертильності, а також показників позашлюбної народжуваності. Проаналізовано чинники та причини стрімкого зменшення рівня народжуваності в регіоні впродовж останніх декількох десятиліть та перспективи його зростання.

Ключові слова: народжуваність, коефіцієнт народжуваності, вікові коефіцієнти народжуваності, коефіцієнт фертильності, сумарний коефіцієнт народжуваності тощо.

Geospatial aspects and main trends of birth rate in Kirovohrad region

Darya Bilokonenko

Academic supervisor: candidate of geographical sciences, docent

Maslova N.M.

Volodymyr Vynnychenko Central Ukrainian State Pedagogical University,

Kropyvnytskyi, Ukraine

The article analyzes the dynamics of birth rates in the Kirovohrad region in general, as well as by cities and districts, urban and rural settlements. The dynamics and territorial differences in the field of absolute birth rates, total and age-specific birth rates (by father's and mother's age), fertility rates, as well as non-marital birth rates are considered. The factors and reasons for the rapid decrease in the birth rate in the region over the past few decades and the prospects for its growth are analyzed.

Key words: *birth rate, birth rate, age-specific birth rate, fertility rate, total birth rate, etc.*

Постановка проблеми. Народжуваність – один з демографічних процесів, що має визначальний вплив на процес відтворення населення будь якого регіону. В той час як у світі спостерігається небувалий демографічний

вибух, в більшості країн Європи тривалий час демографічні процеси мають депопуляційний характер, що зумовлено передусім значним падінням рівня народжуваності. Україна належить до групи європейських країн з найнижчими показниками народжуваності. Упродовж періоду незалежності в країні в цілому та в її окремо взятих регіонах спостерігалось зменшення числа народжених та депопуляція, що свідчить про демографічну кризу. Закономірно вищою є народжуваність на заході країни, а на сході та в центрі ці показники критично низькі. До регіонів, в яких коефіцієнт народжуваності нижче середнього по країні, належить і Кіровоградська область. Тому дослідження динаміки та територіальних відмінностей в рівнях народжуваності в області є актуальним завданням в тому числі і географічних досліджень.

Аналіз досліджень і публікацій. Проблемам демографії та факторам, що на неї впливають присвячено багато праць українських науковців, зокрема, таких як І. К. Бондар, О. П. Сологуб, Л. С. Дорошенко, Н. Мірко, В. М. Медков, С. Г. Стеценко, В. Г. Швець, В. І. Пирожков, Н. Лакіза-Сачук, В. С. Стешенко, А. Романюк, Л. В. Чуйко та ін. Геодемографічні процеси в Кіровоградській області досліджувала Н. М. Маслова [1, 2]. Проте, постійні негативні тенденції в демографічній ситуації в області зумовлюють необхідність ретельного аналізу проблем народжуваності як основного фактору формування населення регіону.

Мета статті. Дана робота має на меті висвітлення результатів дослідження динаміки та територіальних відмінностей в показниках народжуваності в Кіровоградській області, а також встановлення факторів, які впливають на народжуваність в регіоні.

Виклад основного матеріалу дослідження. Кіровоградська область належить до групи регіонів країни, в яких загальний коефіцієнт народжуваності нижче середнього по Україні. У 2021 р. середній коефіцієнт народжуваності в області становив 6,8 ‰, в той час як загалом по Україні цей показник становив 7,3 ‰. На одну жінку репродуктивного віку в області припадало 1,11 дитини, тоді як ще у 2012 р. цей показник становив 1,61. З кожним роком коефіцієнт

фертильності зменшується. Такого сумарного коефіцієнта народжуваності не вистачає навіть для простого відтворення поколінь та збільшення населення області. Адже для того, щоб покоління дітей заміщувало покоління батьків необхідно, щоб цей показник був 2,1 і більше дитини на 1 жінку репродуктивного віку [3].

Очевидно, що жінки почали народжувати менше або не народжувати взагалі. Перш за все таке зниження показника пов'язано з соціально-економічною та політичною нестабільністю в країні, зміною пріоритетів сучасної молоді, небажанням жінок ставати матір'ю та перешкоджати власному професійному розвитку.

Аналізуючи картосхему «Коефіцієнт народжуваності в Кіровоградській області» (рис.1.1.), можна помітити суттєві територіальні відмінності у рівнях народжуваності за районами області.

За показниками народжуваності в області можна виділити чотири групи територій:

1. Території області з найбільшим коефіцієнтом народжуваності: Олександрівський (8,0 ‰), Бобринецький (7,9 ‰) та Компаніївський (7,8 ‰) райони.
2. Території з середнім рівнем народжуваності: Кропивницький (7,0 ‰), Новгородківський (6,5 ‰), Новоархангельський (7,3 ‰), та Знам'янський (7,4 ‰) райони, м. Кропивницький (6,6 ‰).
3. Території з коефіцієнтом народжуваності нижче середнього по області рівня: Добровеличківський (6,2 ‰), Новоукраїнський (6,4 ‰), Олександрійський, Вільшанський та Новомиргородський (по 5,9 ‰), Маловисківський (5,8 ‰), Устинівський та Голованівський (по 5,6 ‰), Долинський (5,7 ‰) райони.
4. Території-«аутсайтери» за рівнем народжуваності: Світловодський (5,4 ‰), Благовіщенський (5,2 ‰), Петрівський (4,5 ‰), Онуфріївський (3,9 ‰) та Гайворонський (5,3 ‰) райони [4].

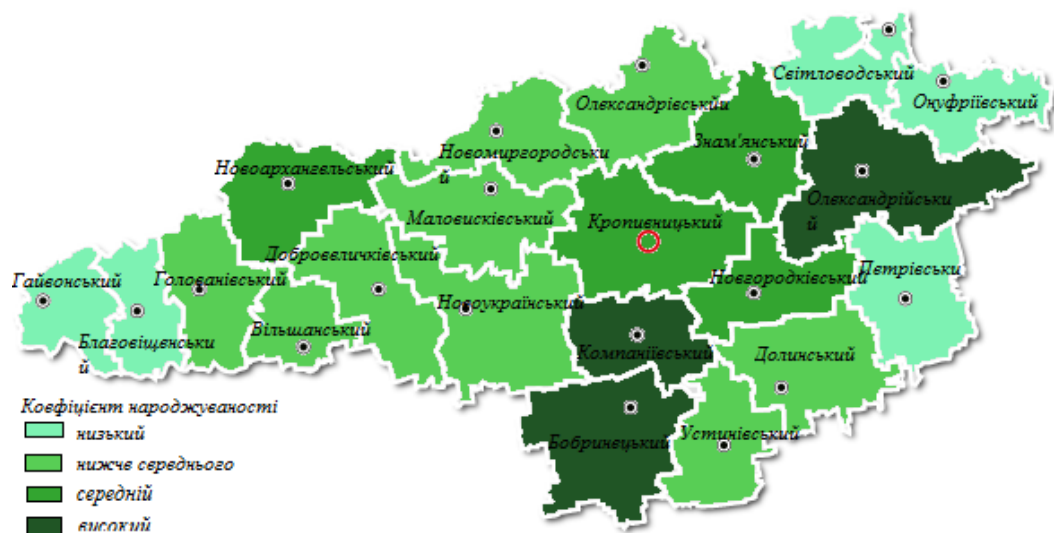


Рис.1.1.Коефіцієнт народжуваності в Кіровоградській області, 2021 р.

[побудовано автором на основі даних Державної служби статистики України]

* інформація по містах обласного значення та районах наведена відповідно до адміністративно-територіального устрою, який діяв до набрання чинності постанови Верховної Ради України від 17 липня 2020 року № 807–ІХ "Про утворення та ліквідацію районів"

Порівнюючи коефіцієнт народжуваності за типом місцевості в області можна виявити певні закономірності. У сільській місцевості народжуваність завжди була дещо вищою, ніж у міських поселеннях.

У розрізі районів у 2021 р. найвищий показник народжуваності в міських поселеннях мають Компаніївський (8,7 ‰), Олександрівський (9,6 ‰), Новгородківський (7,8 ‰). Найнижчий – Онуфріївський (4,2 ‰), Гайворонський (5,1 ‰), Маловисківський (5,3 ‰) райони.

Серед сільського населення найвищий коефіцієнт народжуваності у таких районах: Бобринецький (8,4 ‰), Знам'янський та Компаніївський (7,4 ‰). Найнижчий показник – Онуфріївський (3,6 ‰), Петрівський (3,7 ‰) [5].

Що стосується відмінностей в абсолютних показниках народжуваності (рис. 1.2.), за районами області, можна констатувати, що найбільшу кількість живонароджених упродовж року зафіксовано у таких адміністративно-територіальних одиницях: м. Кропивницький (251 особи), Новоукраїнський (251 особи), Маловисківський (234 особи), Олександрівський (200 особи), Добровеличківський (196 особи), Олександрівський (194 особи) райони. Ця група територій залишається незмінною упродовж багатьох років, оскільки

абсолютні показники народжуваності прямо пропорційно залежать від чисельності населення. А тому лідерами за кількістю новонароджених завжди є території з більшою людністю. Найменше число народжень відповідно зафіксовано на територіях з меншою чисельністю населення: Вільшанський (69 особи), Світловодський (59 особи), Устинівський (66 осіб), Онуфріївський (66 особи) та Новгородківський (94 особи) райони. Таким чином, абсолютні показники народжуваності не є показовими при порівняннях за районами, оскільки вони напряду залежать від чисельності населення та не відображають темпи народжуваності в регіоні [2].

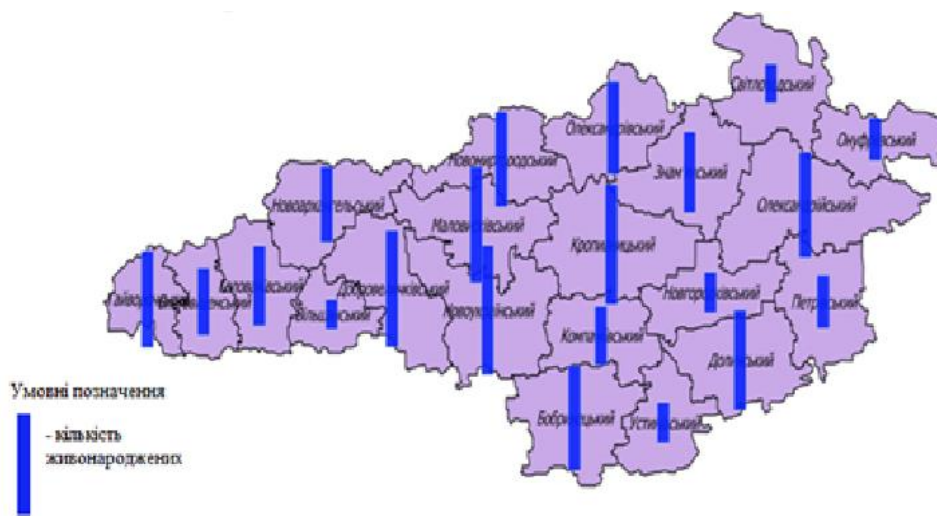


Рис.1.2. Кількість живонароджених на території Кіровоградської області, 2021 р.

[побудовано автором на основі даних Державної служби статистики України]

* інформація по містах обласного значення та районах наведена відповідно до адміністративно-територіального устрою, який діяв до набрання чинності постанови Верховної Ради України від 17 липня 2020 року № 807-ІХ "Про утворення та ліквідацію районів"

Щодо розподілу новонароджених за статтю, то в Кіровоградській області, як і в цілому в Україні, закономірно хлопчиків народжується трохи більше ніж дівчаток. Так у 2021 р. на території області народилося 2815 хлопчиків та 2718 дівчаток. Тобто на 100 кожні дівчаток в області народжується 104 хлопчики, що загалом відповідає статистичній закономірності, що відображає природне

регулювання співвідношення статей. З часом, до настання репродуктивного віку, співвідношення чоловіків та жінок врівноважуються.

Щодо вікових коефіцієнтів народжуваності, то в Кіровоградській області вони близькі до загальнодержавних показників.

У 2021 р. в області кількість новонароджених за віковими категоріями матерів розподілялася наступним чином (рис.1.6.): до 20 років – 397 осіб; 20 – 24 роки – 1230 осіб; 25 – 29 років – 1629 осіб; 30 – 34 роки – 1363 особи; 35 – 39 років – 727 осіб; 40 – 44 роки – 151 особа; 45 – 49 років – 12 осіб; 50 і більше років – 5 осіб (рис.1.3.).

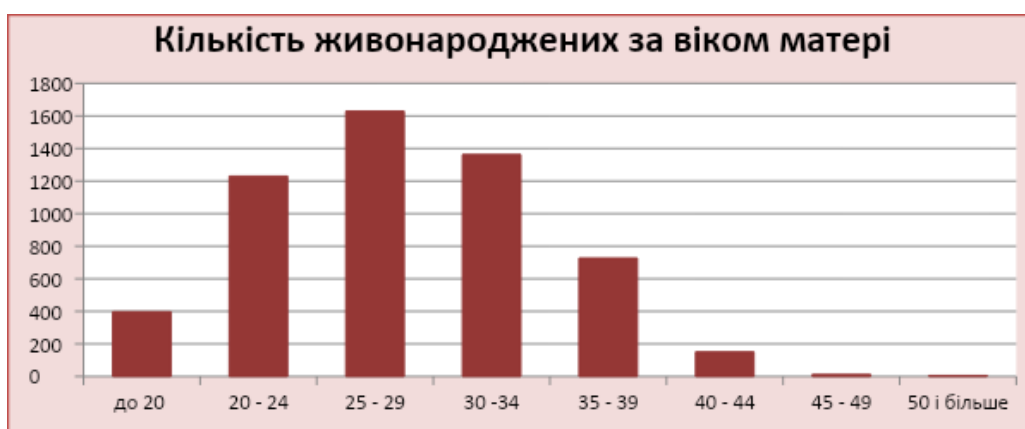


Рис. 1.3. Кількість живонароджених за віком матері у Кіровоградській області, 2021 рік

[побудовано автором на основі даних Державної служби статистики України]

Народжуваність в області «старішає», жінки почали народжувати пізніше. За даними Державної служби статистики України з роками народжуваність стала вище у жінок віком 25-29 років, 30-34 роки. Причинами таких змін є декілька факторів. Перш за все, сучасні жінки ставлять на перше місце власну особистість, а потім сім'ю. По-друге, теперішня молодь відходить від стереотипів минулого (головне створення власної сім'ї, а потім вже матеріальне забезпечення). На даному етапі молодь прагне для початку забезпечити своє матеріальне становища (забезпечення себе житлом, задоволення власних духовних та матеріальних потреб), а вже потім створювати сім'ю [3].

Що стосується вікових коефіцієнтів батька при народженні дитини, то протягом усього періоду (від 15 до 55 і старше) чоловіки здатні до зачаття дитини. Найбільше народжень у чоловіків віком від 25 до 29 років та 30 до 34 років. Причини зміщення вікових коефіцієнтів народжуваності у чоловіків збігаються з такими ж причинами у жінок (рис.1.4.).



Рис.1.4. Кількість живонароджених за віком батька
в Кіровоградській області, 2021 рік

[побудовано автором на основі даних Державної служби статистики України]

Позашлюбна народжуваність на території Кіровоградської області має досить високі показники. Велика частка всіх народжених дітей народжується у незареєстрованому шлюбі і з кожним роком число таких народжень збільшується. В 2021 р. на території Кіровоградської області всього народилося 3481 дитини, у тому числі у жінок, які не перебували у зареєстрованому шлюбі - 1764 дитини. Отже, майже 50 % усіх живонароджених народилися поза шлюбом. Явище високої позашлюбної народжуваності можна пов'язати з тим, що на даному етапі серед молоді поширений «громадянський шлюб». Найвищий показник позашлюбної народжуваності характерний для вікової категорії 25-29 років (майже 1600 народжених). Найнижчий – для двох вікових категорій 45-49 років та 50 і більше років. Втім, в даних категоріях народжується невелика кількість дітей (рис. 1.5.).



Рис.1.5. Кількість дітей народжених жінками, які не перебували у зареєстрованому шлюбі за віком в Кіровоградській області, 2021 рік

[побудовано автором на основі даних Державної служби статистики України]

Територіально в області у сільських поселеннях позашлюбна народжуваність завжди дещо вища, ніж у міських поселеннях. Такий нерівномірний розподіл пов'язаний з рівнем життя населення та його культурою. В сільській місцевості у зв'язку з високим рівнем безробіття та низьким рівнем доходів населення, чоловіки й жінки часто не реєструють офіційно свої шлюбні відносини навіть при народженні дитини, що дозволяє жінкам отримувати державну соціальну допомогу як матерям-одиначкам. Дуже часто такі виплати є єдиним джерелом доходів для родини.

Висновки. Середній коефіцієнт народжуваності в Кіровоградській області у 2021 році становив 6,1 ‰, а на одну жінку репродуктивного віку припадало 1,11 дитини, що не забезпечує навіть простого відтворення населення. В області існують помітні територіальні відмінності у рівнях народжуваності за районами. До районів з найбільшим коефіцієнтом народжуваності належать Олександрівський, Бобринецький та Компаніївський. Райони «аутсайтери» за рівнем народжуваності – Світловодський, Благовіщенський, Петрівський, Онуфріївський та Гайворонський. Найбільші абсолютні показники народжуваності зафіксовано у таких районах: Кропивницький, Новоукраїнський, Маловисківський, Олександрівський, Добровеличківський, Олександрійський. Втім, абсолютні показники не є

показовими при порівняннях за районами, оскільки залежать від чисельності населення і не відображають темпи народжуваності.

Вікові коефіцієнти народжуваності в області тримаються на загальнодержавному рівні.

Низькі показники народжуваності в Україні та в області свідчать про глибоку демографічну кризу. В Україні традиційно вищою була народжуваність у сільській місцевості і саме сільська місцевість століттями підживлювала демографічні процеси. Але останнім часом низькі показники народжуваності спостерігаються в усіх типах поселень в Україні та її регіонах. Саме низька народжуваність, висока смертність та старіння населення покладено в основу вкрай песимістичних прогнозів щодо зміни чисельності населення України до 2050 р. до близько 27 млн. осіб. Задля запобігання негативних сценаріїв розвитку демографічної ситуації в Україні та всіх її регіонах необхідно впроваджувати демографічну політику, спрямовану на зростання рівня народжуваності.

Напрями подальших досліджень запропонованої у статті проблематики. Демографічні процеси надзвичайно динамічні та мінливі, а тому і перспективі необхідні відслідковувати тенденції в динаміці та геопросторових відмінностях народжуваності в регіоні. Результати такого аналізу за різними регіонами країни мають бути покладені в основу державної демографічної політики, спрямованої на підвищення рівня народжуваності. Тільки суттєве зростання показників народжуваності в країні забезпечить збереження її населення та дозволить уникнути суттєвого дефіциту трудових ресурсів. Особливої уваги заслуговує дослідження впливу урбанізації на народжуваність та пошук шляхів вирішення демографічної проблеми в країні та її окремо взятих регіонах.

Список використаної літератури

1. Маслова Н.М. Суспільно-географічний вимір демографічних процесів в Кіровоградській області // Культура народів Причорномор'я. Сімферополь, 2007. № 104. С. 76-81.

2. Маслова Н.М. Регіональні особливості геодемографічних процесів на Кіровоградщині // Географія в інформаційному суспільстві. Зб. наук. Праць. Київ: ВГЛ Обрії, 2008. Т. 2. С. 87-89.

3. Природний рух населення Кіровоградської області за 2021 рік. Статистичний бюлетень / Відповідальна за випуск Ю. Стеценко. Кропивницький: Головне управління статистики у Кіровоградській області, 2022. 41 с.

4. Кіровоградська область в цифрах. 2022: статист. збір. / Держ. Служба статистики України. Кропивницький: Консультант, 2022. - 47 с.

5. Уланчук А. І. Деякі соціально-економічні проблеми сільського населення // Матеріали і всеукраїнської заочної науково-практичної конференції 20-22 січня 2010 року «Актуальні питання сучасної економіки». URL: <http://udau.edu.ua/library.php?pid=1395>